

THÉÂTRE JACQUES BODOIN

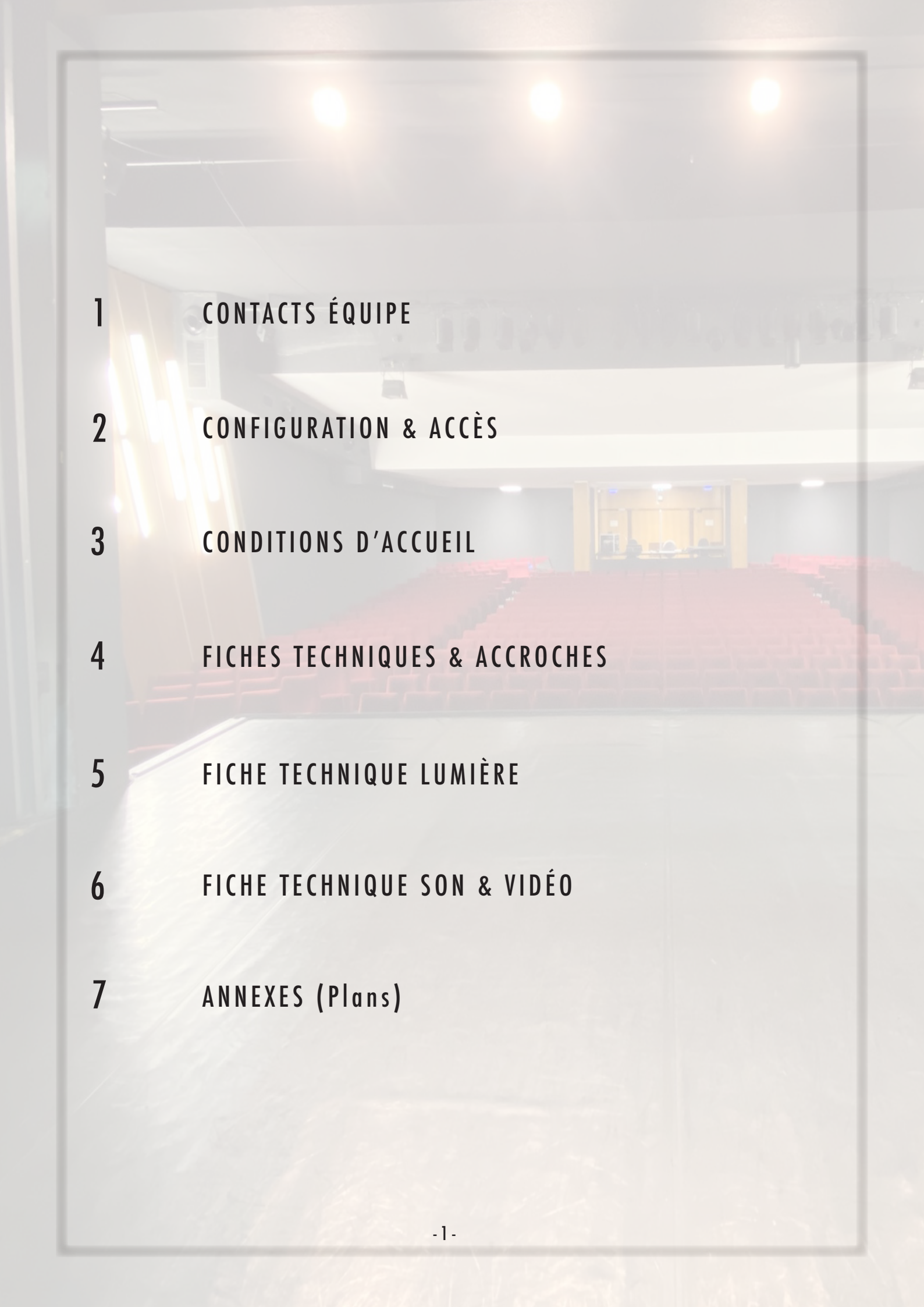
THÉÂTRE JACQUES BODOIN

THÉÂTRE JACQUES BODOIN

DOSSIER TECHNIQUE

THÉÂTRE JACQUES BODOIN

1 Place RAMPON 07300 TOURNON-SUR-RHONE
<http://www.theatre-tournon.fr>
04-75-08-04-17

- 
- 1 CONTACTS ÉQUIPE**
 - 2 CONFIGURATION & ACCÈS**
 - 3 CONDITIONS D'ACCUEIL**
 - 4 FICHES TECHNIQUES & ACCROCHES**
 - 5 FICHE TECHNIQUE LUMIÈRE**
 - 6 FICHE TECHNIQUE SON & VIDÉO**
 - 7 ANNEXES (Plans)**

Madame, Monsieur,

Nous avons le plaisir de vous adresser la fiche technique du Théâtre Jacques BODOIN afin de vous permettre de préparer la venue de votre spectacle programmé dans notre théâtre, la saison prochaine. Nous vous remercions de nous informer des éventuelles difficultés que nous pourrions rencontrer pour le montage de ce spectacle.

Nous vous rappelons que toute manifestation événementielle est soumise à des réglementations, à ce titre nous vous informons que l'équipe technique pourrait, le cas échéant, vous faire part des consignes de sécurité à respecter si cela était nécessaire. Nous vous remercions de bien lire ce document et de le transmettre à votre équipe technique, afin que l'accueil de votre spectacle puisse se faire dans de bonnes conditions.

Lors de votre venue, afin d'éviter le gaspillage d'énergie, nous vous demandons aussi de sensibiliser les équipes techniques et artistiques à faire attention à bien éteindre les lumières en sortant des loges, des couloirs, des toilettes, et de veiller lors des moments d'occupations de plateau, à ne pas laisser éclairer inutilement les projecteurs et les lumières de la salle de théâtre.

Comptant sur votre compréhension et dans l'attente du plaisir de vous accueillir, nous vous prions d'agréer, Madame, Monsieur, l'expression de nos sentiments les meilleurs.

Laurent SAUSSET
Directeur

Olivier PORCU
Régisseur Général

1. CONTACTS EQUIPE

Direction - Programmation :

Laurent SAUSSET

04-75-06-92-60 ou 06-07-49-80-18

direction@theatre-tournon.fr

Régie Générale - Régie lumière :

Olivier PORCU

06-61-86-44-87

regisseur@theatre-tournon.fr

Technicien polyvalent :

Guillaume CHOMETTE

Secrétariat :

Virginie ROURE

04-75-08-04-17

contact@theatre-tournon.fr

Pour tous renseignements complémentaires concernant cette fiche technique, veuillez contacter :
Olivier PORCU Responsable Technique

2. CONFIGURATION ET ACCES

- ACCÈS DÉCORS : **ATTENTION CAMION SEMI - REMORQUE PASSAGE NON AUTORISÉ**

Déchargement-accès et stationnement (Voir annexe 2)

Un espace déchargement est prévu pour l'accueil et le déchargement des véhicules.

Un palan monte les décors et accessoires directement à l'arrière de la scène.

Palan électrique (avec plateau 2,00 X 2,00 m) Charge maximum d'utilisation : 250 Kg.

Hauteur d'élévation (déchargement vers salle de Théâtre) : 6,00 m

Porte entrée scène : Largeur 2,35 m ; Hauteur 2,50 m

3. CONDITIONS D'ACCUEIL

- HORAIRES HABITUELS

9h-12h15 13h30-17h30

(Ces horaires peuvent être éventuellement modulables et donc à anticiper auprès du Directeur ou du responsable technique)

L'équipe technique est présente 45 mn avant la représentation.

- ENTRÉE DES ARTISTES (Voir Annexe 3)

Par le parking à droite du théâtre et non par l'entrée principale du théâtre.

(Contacter l'équipe technique au moment de votre arrivée)

- HORAIRES DES SPECTACLES

Le personnel d'accueil, l'équipe technique doivent disposer de la salle 45mn avant le début de la représentation.

20h00 Ouverture public.

20h30 Début de représentation.

- FICHE TECHNIQUE

Afin d'étudier les aménagements particuliers, les locations éventuelles de matériel, et de garantir la qualité de votre accueil, votre fiche technique et les contacts complets de vos régisseurs doivent parvenir au responsable technique au moins 2 mois avant la date de représentation.

- Tenir informé le responsable technique :

Si la production prévoit ses propres régisseurs Son, Lumière, Plateau ou si le théâtre doit en assurer une partie.

(Transmettre les coordonnées complètes du ou des régisseurs qui seront présents : Nom-Prénom-Portable-Mail)

Si les consoles Lumière et Son du théâtre seront utilisées ou si la régie s'effectuera par ordinateur

(A fournir par la production invitée)

Si un encodage de conduite lumière est nécessaire et donc à prévoir dans le planning.

Si une habilleuse est souhaitée (possible sur demande)

1 ou 2 agents des services techniques de la ville (sur demande) pour déchargement - chargement et montage - démontage de décors si le spectacle nécessite un renfort momentané du personnel.

- Une feuille de route doit parvenir au directeur au plus tard 15 jours avant votre accueil, afin de prévoir repas - transport - logement.

- Un plan de feu adapté au Théâtre doit parvenir au responsable technique au plus tard 15 jours avant votre accueil.

- Le planning devra faire l'objet d'une concertation avec le Directeur et/ou le Régisseur général, au plus tard 15 jours avant l'arrivée de la compagnie.

La jauge est de 384 places assises. Attention si la jauge est pleine, les places aux extrémités des premiers rangs peuvent occasionner un manque de visibilité par rapport au décor ou au jeu des comédiens et comédiennes (Dû à l'angle de vision et la profondeur de la scène).

Le régisseur responsable de la tournée doit en informer le responsable technique. (Voir annexe 6)

- ACCUEIL LUMIÈRE ET SONORISATION

L'accueil des spectacles est toujours placé sous la responsabilité du régisseur d'accueil qui veillera :

- A la mise à disposition et à la mise sous tension des équipements existants.
- Au respect de la conformité des équipements supplémentaires apportés par les productions invitées.

- SECURITE INCENDIE ET PREVENTION DES RISQUES

Utilisation du gaz/flamme nue

L'utilisation de gaz est interdite

L'utilisation éventuelle d'une flamme nue, y compris cigarette en jeu, doit faire l'objet de conditions d'utilisations strictes et d'un accord préalable du responsable technique.

- OBSCURITÉ

Le noir salle intègre des blocs d'alimentation autonome d'éclairage de sécurité (vert)

4. FICHES TECHNIQUES PLATEAU & ACCROCHES (Voir annexe 4)

- RÉGIES

Les régies son et lumière sont situées côte à côte à 17m du nez de scène (sans cabine)
(Voir annexe 1)

- SOL

Plancher parquet équipé d'un marley noir (pas de trappe, pas de dessous de scène)

- CINTRES

8 perches américaines équipées d'un treuil manuel (Diamètre : 50 mm) Charge max 200kg

2 porteuses en salle :

1 porteuse fixe à 4m du nez de scène H : 5m44 Charge max 150kg

1 porteuse fixe à 0,80m du nez de scène H : 5m98 Charge max 150kg

(Voir plans en annexe)

5 perches simples manuelles H : 6m pour pendrillons uniquement

3 perches simples manuelles H : 6m pour frises uniquement

1 perche latérale américaine fixe à cour H : 3m40 Charge max 50kg

1 perche latérale américaine fixe à jardin H : 3m40 Charge max 50kg

Autres points d'accroches : 2 perches fixes cour et jardin au niveau du proscenium Charge max 50kg

- INSTALLATION SCÉNIQUE

Plateau : 8m d'ouverture. 7m de profondeur. 12m50 mur à mur. Hauteur sous manteau 4m35.

Cadrage standard à l'italienne sur 8m d'ouverture

10 pendrillons velours noir L : 1m40 H : 6m

3 frises L : 10m H : 1m30

1 rideau de fond scène (velours noir) ouvert au centre H : 6m

1 rideau d'avant-scène (velours rouge) ouverture au centre H : 6m situé au niveau du manteau

2 paravents 2MX2M (velours noir)

1 écran de cinéma H : 7m L : 10m

- ÉQUIPEMENT PLATEAU

12 Platines

2 Pieds à treuil ALT 60 / H jusqu'à 3m

2 pieds télescopiques noir/H jusqu'à 2m20

6 tourelles

4 barres de couplage

6 pains 10kg 4 pains 5kg

1 échelle parisienne

1 escabeau

- LOGES

2 loges 7m2

1 loge 7m2

1 loge 10m2

1 loge 40m2

1 espace catering

1 Bloc de deux sanitaires et une douche

1 Machine à laver (pas de sèche-linge)

1 Planche + Fer à repasser

1 Machine à café (capsule)

1 bouilloire

1 réfrigérateur

1 fontaine à eau

Pas de retours son en loges

5. FICHE TECHNIQUE LUMIÈRE

- JEU D'ORGUE

1 pupitre Lumière M.A. LIGHTING LIGHT COMMANDER II 48/96
1 pupitre Zero88 FLX 2048 Ch + 1 Wing 24 faders

- UNIVERS DMX : 2 univers (possible) Dmx filaires en XLR 5pts.

- GRADATEURS

4 blocs de puissance ADB MIKAPACK30 12 x 2,3 KW
2 blocs de puissance OXO « Jorran » 6 x 2kw

- PROJECTEURS TRADITIONNELS

4 découpes ADB WARP (22°-50°) (avec portes gobos/ pas d'iris)
2 découpes 1KW ADB EUROPE DW 105 (15°- 38°)(avec portes gobos et iris)
1 découpe 1KW ADB EUROPE DW 104 (15°- 42°)(avec portes gobos et iris)
2 découpes 2 kW ADB EUROPE DS 205 (13°- 36°)
2 découpes 1KW R.Juliat 613SX (28° - 54°)
10 PC Plans convexes ADB 1000 W (sans volets)
28 PC Plans convexes 1000 W ADB C 101 (sans volets)
4 PC 650 W ADB
27 PAR 64 1 000 W (Lampe CP60/61/62)
8 cycliodes asymétriques ADB ACP 1001
4 PAR 36 (Type F1) 30w

- PROJECTEURS LED

12 PARS IRLED64 18X12W CONTEST (RVBWA UV dimmer/strobe 2 à 9 canaux)
2 SPLITTERS OXO (6 sorties amplifiées avec isolation optoélectrique) Entrée/sortie DMX 512 XLR 3/5 broches + recopie

- EFFETS

Sel de brouillard sur plaque électrique

- FOCUS

Via échelle parisienne
Hauteur idéale de focus 6m (minimum 5m50)

- ALIMENTATION AU PLATEAU

A cour : 1X16A
A jardin : 1X16A
Au lointain : 1X16A

6. FICHE TECHNIQUE SON - VIDEO

- SON

1 Console MIDAS M32R
8 DCAs et 6 groupes de mute
8 processeurs d'effets
Software identique à la M32
40 sources mixables vers 25 bus de sortie
Interface audio USB 2.0 32x32 pour enregistrement
1 Boitier de scène DL32 (32 Input 16 Output)
2 Enceintes C2R Q115 2 voies 300W/AES (façade)
2 SUB C2R Q118B 400 W AES
1 Amplificateur C2R DIGISYNTHETIC TRI-PHONIQUE 2 X 500 W/4Ω
1 Amplificateur de retour CROWN XLS 402
2 Enceintes retour QSC E110 300W
1 micro HF cravate statique Omni Sennheiser EW 312 (émetteur+ Pocket)
1 micro HF cravate statique Omni Sennheiser EW 300G2 (émetteur+ Pocket)
3 micros HF main SHURE SM 58
1 micro SHURE SM 58 filaire
1 double CD / USB autocue NUMARK CDN 77 USB
1 Liaison intercom 4 postes (filaire)

- VIDÉO

1 vidéoprojecteur PANASONIC PT-LB2VE 2500 Lumens (Disponibilité à confirmer)
Connexion VGA

- IMPORTANT :

Nous ne fournissons aucun ordinateur ou logiciels dédiés pour piloter lumière/son/vidéo.

Merci de prévoir impérativement ordinateurs et logiciels ainsi que vos adaptateurs VGA correspondants

ANNEXE 1 SALLE DE SPECTACLE



JAUGE DE 384 PLACES ASSISES

**REGIES SON ET LUMIERE EN FOND DE SALLE
(SANS CABINE)**



ANNEXE 2 ACCÈS DÉCORS & ACCESSOIRES



**CHARGEMENT DÉCORS ET ACCESSOIRES PAR UN PALAN.
HAUTEUR DE LEVÉE 6M MENANT DIRECTEMENT EN FOND DE SCÈNE**



ANNEXE 3 PARKING VÉHICULES ET ENTRÉE DES ARTISTES

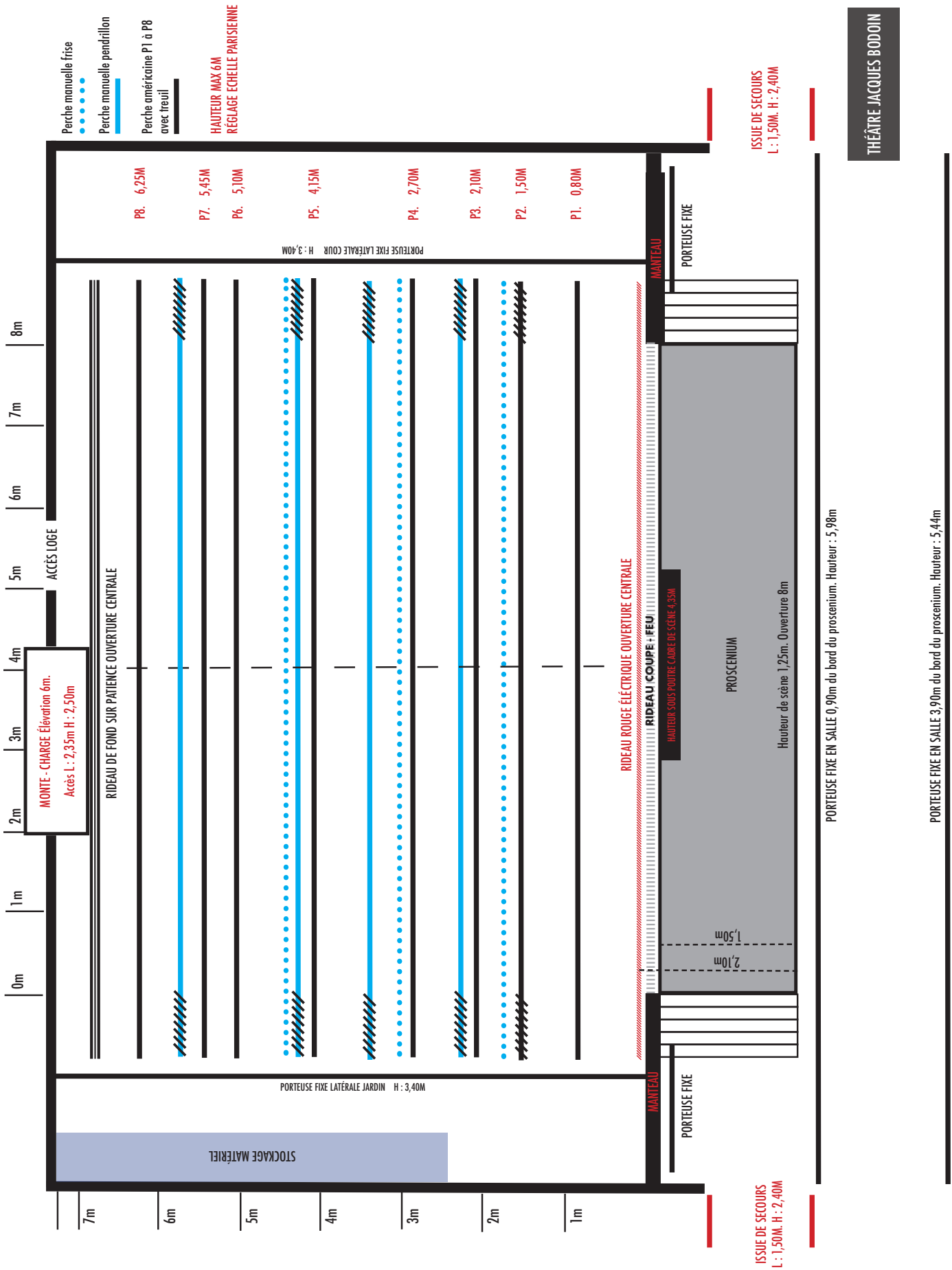


PARKING SITUÉ DERRIÈRE LE THÉÂTRE À CÔTÉ DE L'ES-
PACE CHARGEMENT - DÉCHARGEMENT

ENTRÉE DES ARTISTES SITUÉE SUR LE CÔTÉ DU THÉÂTRE,
À CÔTÉ DE L'ESPACE STATIONNEMENT

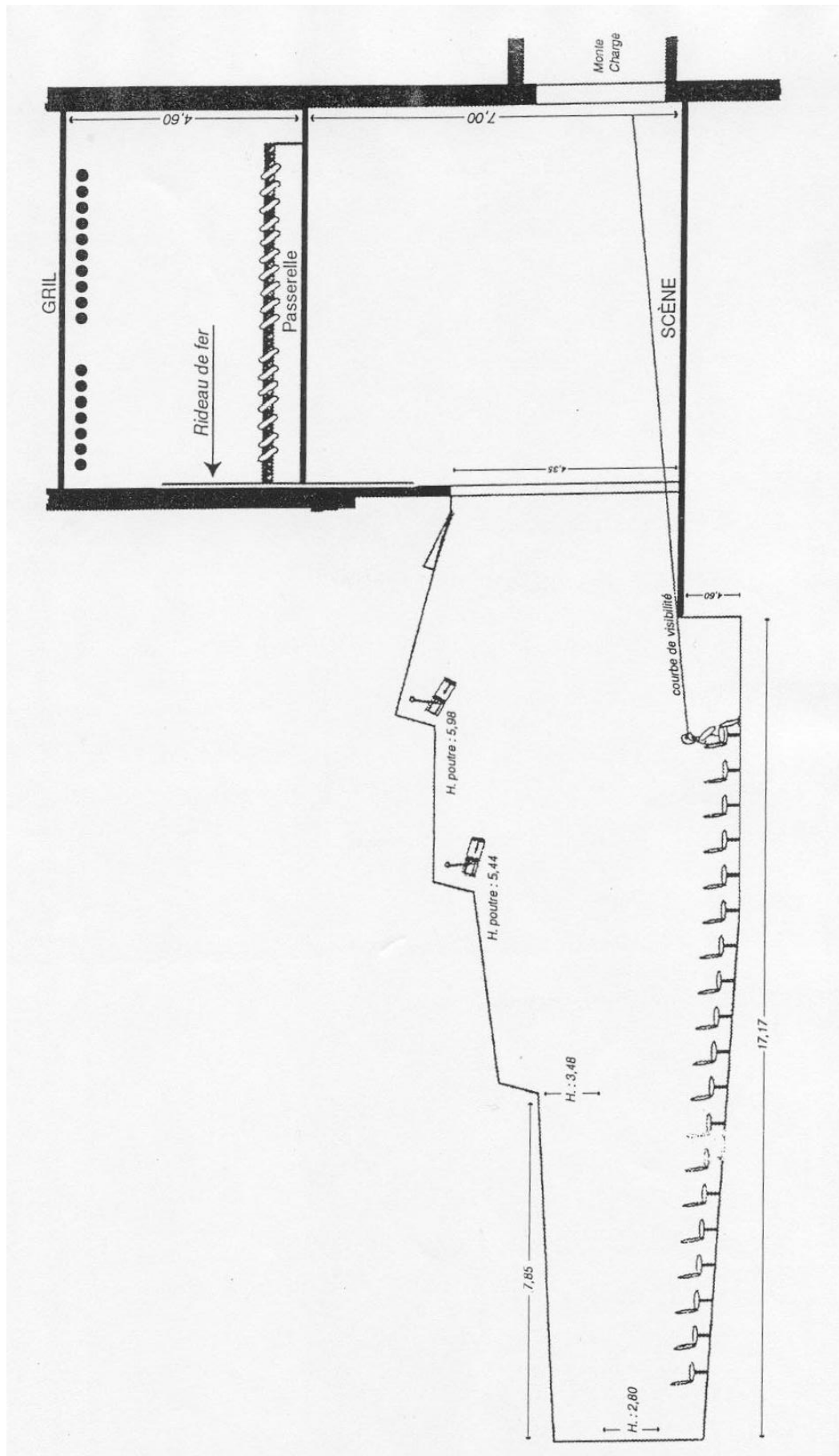


ANNEXE 4 PLAN THÉÂTRE

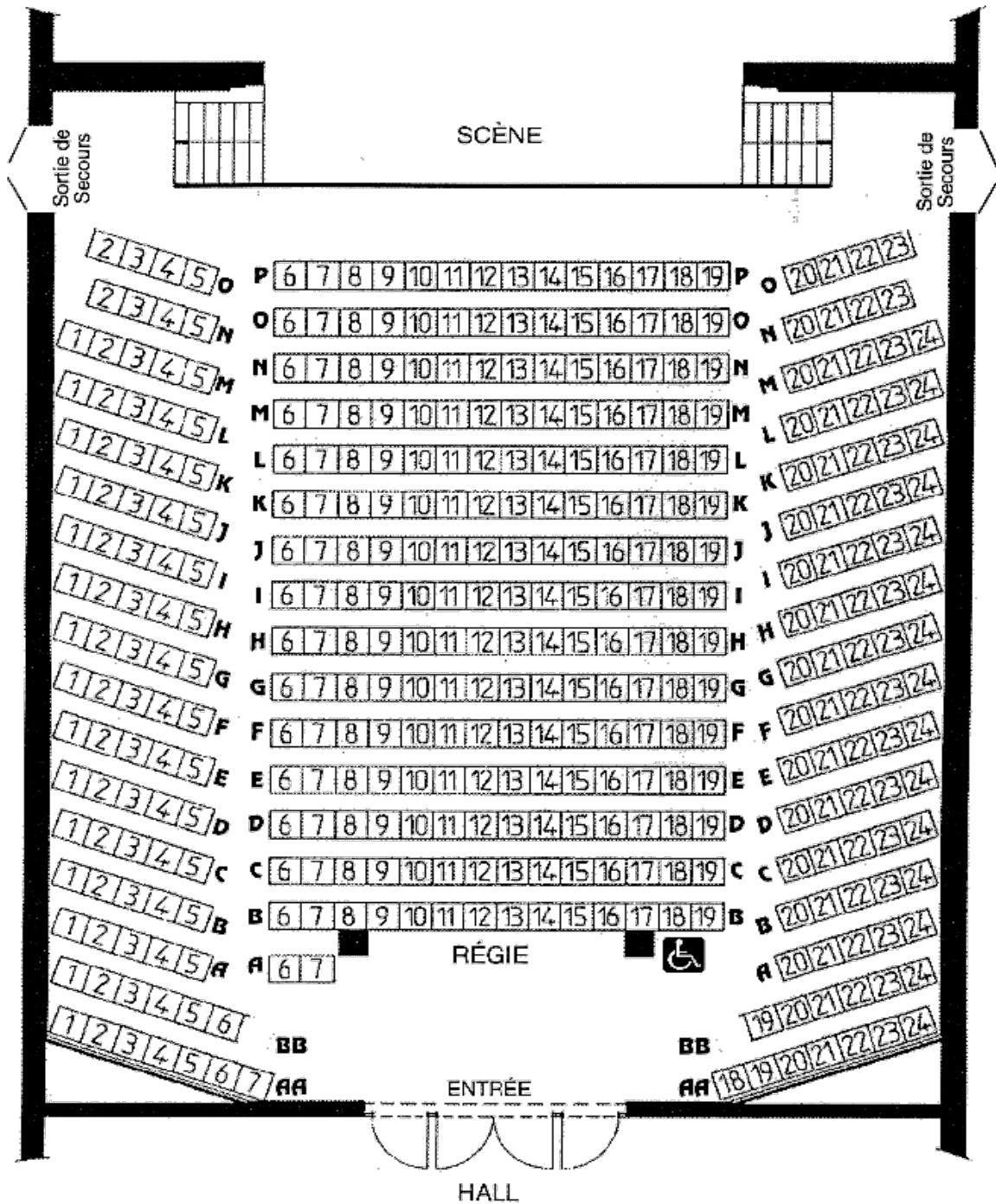


THÉÂTRE JACQUES BODOIN

ANNEXE 5 PLAN DE COUPE



ANNEXE 6 PLAN DES FAUTEUILS



TOURNON SUR RHÔNE - SALLE THÉÂTRE